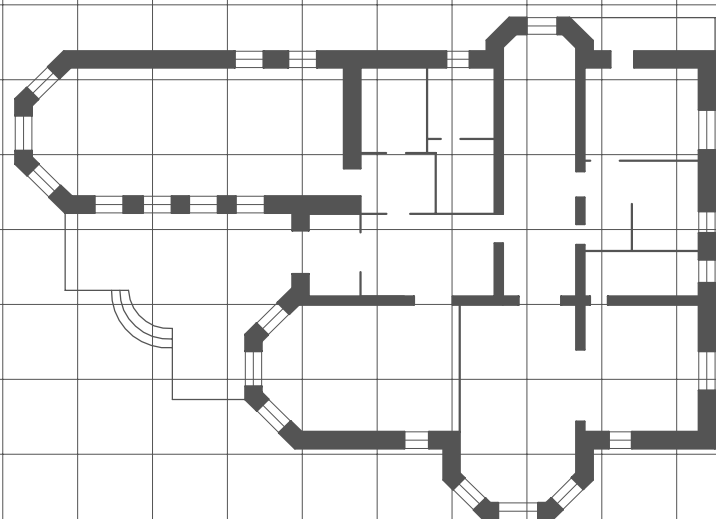
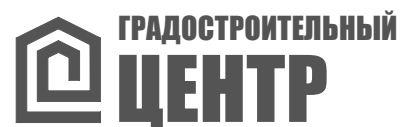


**Российская Федерация Краснодарский край
"Градостроительный центр Тбилисского района".**

Россия, 352360, Краснодарский край
ст. Тбилисская, тел.: (86158) 3-33-49.



62п-25/09-21

Проект планировки территории.

Объект: "Капитальный ремонт автомобильной дороги по ул. Карла Маркса, ул. 50 лет Победы от а/д хут.Северин - хут.Песчаный - хут.Веревкин до проезда от ул. 50 лет Победы до ул. Пролетарской в с. Ванновское Тбилисского района"

**ПРОЕКТНАЯ ДОКУМЕНТАЦИЯ
ТОМ 1**

**ПП - Проект планировки территории.
Основная часть.**

**РАЗДЕЛ I. Проект планировки территории.
Графическая часть.**

**РАЗДЕЛ II. Положение о размещении линейных
объектов.**

**Материалы по обоснованию проекта
планировки территории.**

**РАЗДЕЛ III. Материалы по обоснованию проекта планировки
территории. Графическая часть.**

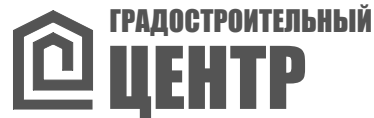
**РАЗДЕЛ IV. Материалы по обоснованию проекта планировки
территории. Пояснительная записка.**

Заказчик: Администрация Ванновского с/п

2021год

**Российская Федерация Краснодарский край
"Градостроительный центр Тбилисского района"**

**Россия, 352360, Краснодарский край
ст. Тбилисская, тел.: (86158) 3-33-49**



62п-25/09-21

Проект планировки территории.

Объект: "Капитальный ремонт автомобильной дороги по ул. Карла Маркса, ул. 50 лет Победы от а/д хут.Северин - хут.Песчаный - хут.Веревкин до проезда от ул. 50 лет Победы до ул. Пролетарской в с. Ванновское Тбилисского района"

**ПРОЕКТНАЯ ДОКУМЕНТАЦИЯ
ТОМ 1**

ПП - Проект планировки территории.

Основная часть.

РАЗДЕЛ I. Проект планировки территории.

Графическая часть.

РАЗДЕЛ II. Положение о размещении линейных объектов.

**Материалы по обоснованию проекта
планировки территории.**

РАЗДЕЛ III. Материалы по обоснованию проекта планировки территории. Графическая часть.

РАЗДЕЛ IV. Материалы по обоснованию проекта планировки территории. Пояснительная записка.

Заказчик: Администрация Ванновского с/п

Директор "Градостроительного центра
Тбилисского района"

А. А. Якунин

ГИП "Градостроительного центра
Тбилисского района"

З. В. Бородинова

2021год

ПРОЕКТ ПЛАНИРОВКИ ТЕРРИТОРИИ

Объект: "Капитальный ремонт автомобильной дороги по ул. Карла Маркса, ул. 50 лет Победы от а/д хут.Северин - хут.Песчаный - хут.Веревкин до проезда от ул. 50 лет Победы до ул. Пролетарской в с. Ванновское Тбилисского района"

Инв. № подл.	Подп. и дата	Взам. инв. №					ПП	62п-25/09-21	Лист
									1
Изм.	Кол.уч.	Лист	№ док.	Подпись	Дата				

Состав проекта планировки территории

Лист	Наименование	Примечание
1 ПП 2 ПП	Состав проекта планировки территории.	
3 ПП	Основная часть. Раздел I. Проект планировки территории. Графическая часть.	
4 ПП	Чертеж красных линий. М 1:1000	
5 ПП	Чертеж границ зон планируемого размещения линейных объектов. М 1:1000	
6 ПП	Основная часть. Раздел II. Положение о размещении линейных объектов.	
7,8 ПП	2.1 Наименование, основные характеристики и назначение планируемых для размещения линейного объекта	
8 ПП	2.2. Перечень субъектов Российской Федерации, перечень муниципальных районов, городских округов в составе субъектов Российской Федерации, перечень поселений, населенных пунктов, внутригородских территорий городов федерального значения, на территориях которых устанавливается зона планируемого размещения линейного объекта	
8,9 ПП	2.3 Перечень координат характерных точек границ зон планируемого размещения линейного объекта	
10 ПП	2.5 Предельные параметры разрешенного строительства, реконструкции объектов капитального строительства, входящих в состав линейного объекта в границах зон их планируемого размещения	
10,11 ПП	2.5 Мероприятия по сохранению объектов культурного наследия	
11,12 ПП	2.6 Мероприятия по охране окружающей среды	
12,13 ПП	2.7 Мероприятия по защите от чрезвычайных ситуаций природного и техногенного характера, в том числе по предупреждению пожарной безопасности и гражданской обороны	
14 ПП	Материалы по обоснованию проекта планировки территории. Раздел III. Материалы по обоснованию проекта планировки территории. Графическая часть.	
15 ПП	Схема расположения элементов планировочной структуры. М 1: 10 000	
16 ПП	Схема использования территории в период подготовки проекта планировки. М 1: 1000	

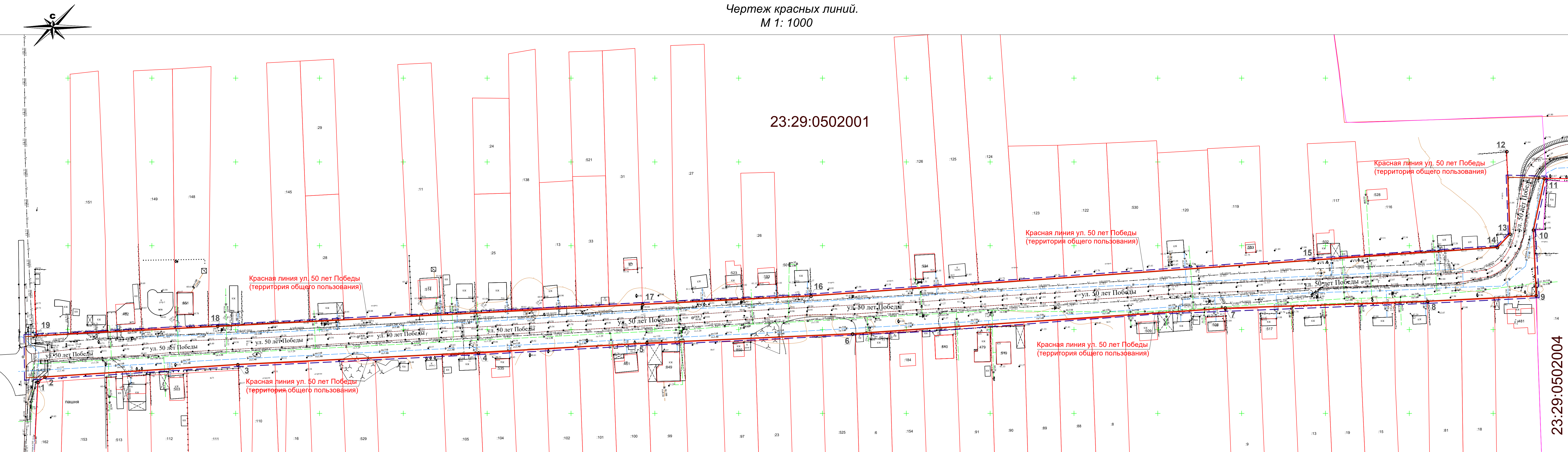
Взам. инв. №						
Подп. и дата						
	ПП 62п-25/09-21					
Инв. № подл.	Проект планировки территории. Объект: "Капитальный ремонт автомобильной дороги по ул. Карла Маркса, ул. 50 лет Победы от а/д хут.Северин - хут.Песчаный - хут.Веревкин до проезда от ул. 50 лет Победы до ул. Пролетарской в с. Ванновское Тбилисского района"					
	Изм.	Кол.уч.	Лист	№ док.	Подпись	Дата
	Директор	Якунин А.А.				
	ГИП	Бородинова				
	Разраб.	Якунин Н.А.				
Проект планировки территории						
Состав проекта планировки территории						
			Стадия	Лист	Листов	
			П	1	28	
Градостроительный центр Тбилисского района ИП Якунин А.А						

**ОСНОВНАЯ ЧАСТЬ
ПРОЕКТА ПЛАНИРОВКИ ТЕРРИТОРИИ**

**РАЗДЕЛ I. Проект планировки территории.
Графическая часть.**

Инв. № подл.	Подп. и дата	Взам. инв. №					ПП	62п-25/09-21	Лист
									3
Изм.	Кол.уч.	Лист	№ док.	Подпись	Дата				

Чертеж красных линий.
М 1: 1000



ПЕРЕЧЕНЬ КООРДИНАТ ХАРАКТЕРНЫХ ТОЧЕК КРАСНЫХ ЛИНИЙ

Обозначение характерных точек	Координаты, м	
	X	Y
1	510618.4600	2239931.9900
2	510621.6000	2239936.1900
3	510629.0300	2240051.4500
4	510636.1700	2240194.6100
5	510641.7700	2240295.3700
6	510647.3600	2240418.0900
7	510662.5500	2240640.1100
8	510666.7400	2240760.8600
9	510669.9500	2240825.9300
10	510709.3600	2240824.1500
11	510740.3000	2240830.8200
12	510756.2600	2240808.0700
13	510706.9900	2240809.8400
14	510699.1400	2240802.5600
15	510691.6200	2240693.2800
16	510670.2800	2240393.1400
17	510665.2000	2240292.7200
18	510652.0900	2240039.3600
19	510646.4200	2239931.1200

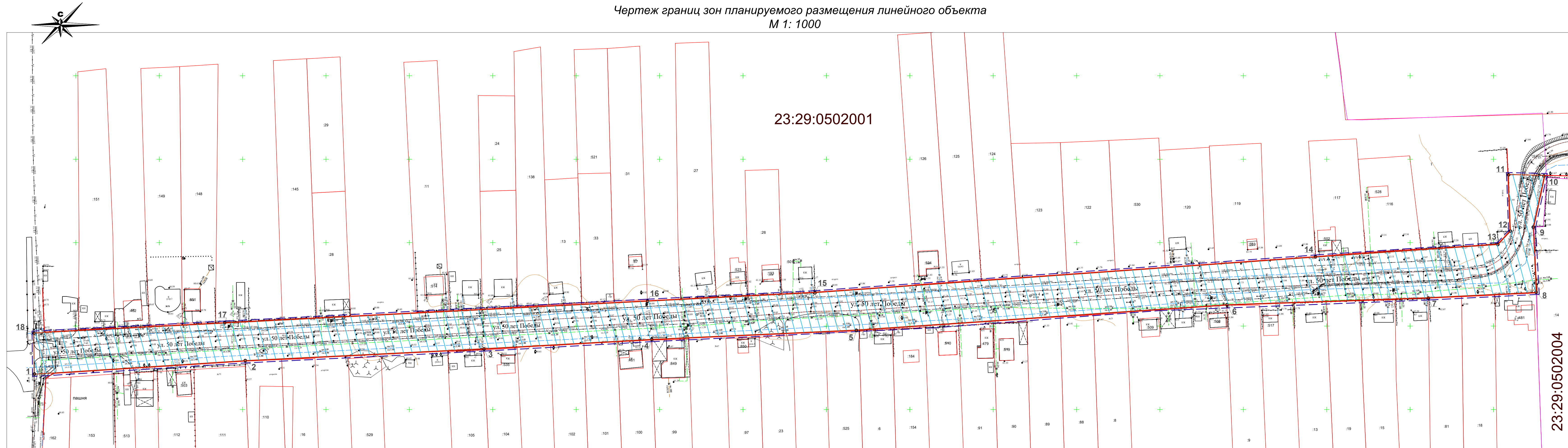
Условные обозначения:

- Красная линия ул. 50 лет Победы (территория общего пользования)
- Границы существующих и смежных земельных участков
- Граница территории, в отношении которой осуществляется подготовка проекта планировки
- Характерная точка красных линий и ее номер
- Граница планируемого элемента планировочной структуры
- Существующий водопровод
- Существующая ЛЭП
- Существующий газопровод
- Существующая линия связи
- Границы кварталов
- : Кадастровые номера смежных земельных участков
- : Кадастровые номера кварталов

Изм.	Кол.уч.	Лист	№ док.	Подпись	Дата	ПП 62п-25/09-21		
Проект планировки территории. Объект: "Капитальный ремонт автомобильной дороги по ул. Карла Маркса, ул. 50 лет Победы от в/д хут.Северный - хут.Березиный до проезда от ул. 50 лет Победы до ул. Пролетарской в с. Ванновское Тбилисского района"						Основная часть. Раздел I. Проект планировки территории. Графическая часть.		
Директор	Якунин А.А.					Студия	Лист	Листов
ГИП	Бородинова					П	4	28
Разраб.	Якунин Н.А.					Градостроительный центр Тбилисского района ИП Якунин А.А.		
Н. контр.	Якунин А.А.					Чертеж красных линий. М 1:1000		

Изм. № подл. Подл. и дата. Взам. инв. №

Чертеж границ зон планируемого размещения линейного объекта
М 1: 1000



ПЕРЕЧЕНЬ КООРДИНАТ ХАРАКТЕРНЫХ ТОЧЕК ЗОН ПЛАНИРУЕМОГО РАЗМЕЩЕНИЯ ЛИНЕЙНОГО ОБЪЕКТА

Обозначение характерных точек	Координаты, м	
	X	Y
1	510620.8800	2239925.0900
2	510629.0300	2240051.4500
3	510636.1700	2240194.6100
4	510641.7700	2240295.3700
5	510647.3600	2240418.0900
6	510662.5500	2240640.1100
7	510666.7400	2240760.8600
8	510669.9500	2240825.9300
9	510709.3600	2240824.1500
10	510740.3000	2240830.8200
11	510740.7400	2240808.6300
12	510706.9900	2240809.8400
13	510699.1400	2240802.5600
14	510691.6200	2240693.2800
15	510670.2800	2240393.1400
16	510665.2000	2240292.7200
17	510652.0900	2240039.3600
18	510646.0900	2239924.7800

Условные обозначения:

- - Красная линия
- - Границы существующих и смежных земельных участков
- - Граница зоны планируемого размещения линейного объекта
- ▨ - Зона общего пользования, в границах которой размещается а/д
- + - Характерная точка зоны размещения линейного объекта
- - - - Граница территории, в отношении которой осуществляются подготовка проекта планировки
- - Существующий водопровод
- - Существующая ЛЭП
- - Существующий газопровод
- - Существующая линия связи
- - Границы кварталов
- : - Кадастровые номера смежных земельных участков
- : - Кадастровые номера кварталов

					ПП			62п-25/09-21			
					Проект планировки территории. Объект: "Капитальный ремонт автомобильной дороги по ул. Карла Маркса, ул. 50 лет Победы от а/д хут.Северный - хут.Веревки до проезда от ул. 50 лет Победы до ул. Пролетарской в с. Ванновское Тбилисского района"						
Изм.	Коп.уч.	Лист	№ док.	Подпись	Дата	Основная часть. Раздел I. Проект планировки территории. Графическая часть.			Студия	Лист	Листов
						П	5	28			
					Чертеж границ зон планируемого размещения линейного объекта. М 1:1000			Градостроительный центр Тбилисского района ИП Якунин А.А.			
Имя	№ подл.	Подп. и дата	Взам. инв. №								

Имя, № подл., Подп. и дата, Взам. инв. №

**ОСНОВНАЯ ЧАСТЬ
ПРОЕКТА ПЛАНИРОВКИ ТЕРРИТОРИИ
РАЗДЕЛ II. Положение о размещении линейных
объектов.**

Инв. № подл.	Подп. и дата	Взам. инв. №					ПП	62п-25/09-21	Лист
									6
Изм.	Кол.уч.	Лист	№ док.	Подпись	Дата				

2.1 Наименование, основные характеристики и назначение планируемого для размещения линейного объекта

Проект планировки территории для строительства объекта: «Капитальный ремонт автомобильной дороги по ул. Карла Маркса, ул. 50 лет Победы от а/д хут.Северин - хут.Песчаный - хут.Веревкин до проезда от ул. 50 лет Победы до ул. Пролетарской в с. Ванновское Тбилисского района» разработан на основании:

- Муниципального контракта №64 от 28 июля 2021 г.
- Генерального плана Ванновского сельского поселения
- Правил землепользования и застройки Ванновского сельского поселения
- Постановления № 772 от 26.07.2021 «О подготовке проекта планировки и проекта межевания территории ул. 50 лет Победы в с. Ванновское для размещения объекта «Капитальный ремонт автомобильной дороги по ул. Карла Маркса, ул. 50 лет Победы от а/д хут.Северин - хут.Песчаный - хут.Веревкин до проезда от ул. 50 лет Победы до ул. Пролетарской в с. Ванновское Тбилисского района»»

Проектная документация разработана в соответствии с положениями следующих федеральных законов, постановлений правительства, нормативных актов:

Градостроительный Кодекс РФ от 29 декабря 2004года № 190 –ФС (с внесенными изменениями);

Земельный Кодекс РФ от 25 октября 2001 года №137 – ФС (с внесенными изменениями);

СП 42 13330.2016 (СНиП 2.07.01-89*) «Градостроительство. Планировка и застройка городских и сельских поселений»;

Постановление Правительства РФ от 12.05.2017 N 564 "Об утверждении Положения о составе и содержании проектов планировки территории, предусматривающих размещение одного или нескольких линейных объектов";

Федеральный закон «Об автомобильных дорогах и о дорожной деятельности в Российской Федерации и о внесении изменений в отдельные законодательные акты Российской Федерации» от 8 ноября 2007 года № 257– ФЗ;

Постановление №878 «Об утверждении правил охраны газораспределительных сетей» от 20.11.2000г;

Федеральный закон от 22.07.2008 № 123-ФЗ «Технический регламент о требованиях пожарной безопасности»;

техническое задание на разработку проекта планировки и межевания;

иная нормативно – техническая документация.

Проектом планировки предусматривается выделение территории для размещения и проведения капитального ремонта автодороги по ул. 50 лет Победы от ул. Пролетарской до проезда в с. Ванновское Тбилисского района.

						62п-25/09-21 ПП	Лист
Изм.	Лист	№ докум.	Подпись	Дата			7

Основные характеристики объекта:

- категория — IV ;
- класс дороги – дорога обычная (по ГОСТ 33382-2015*)-нескоростная дорога (по ГОСТ Р 52398-2005);
- интенсивность движения — 200-2000 авт/сут;
- число полос движения – 2 шт;
- ширина полосы движения – 3.0 м;
- ширина проезжей части – 6.0 м;
- ширина обочины – 1,0 м (в т.ч. укрепленная часть обочины– 0,5 м);
- протяженность автомобильной дороги — 938.6 м;
- вид покрытия — асфальтобетон.

2.2 Перечень субъектов Российской Федерации, перечень муниципальных районов, городских округов в составе субъектов Российской Федерации, перечень поселений, населенных пунктов, внутригородских территорий городов федерального значения, на территориях которых устанавливается зона планируемого размещения линейного объекта

Территория, в отношении которой осуществляется подготовка проекта планировки, расположена в Краснодарском крае, Тбилисском районе, в северо-западной части с. Ванновского в границах муниципального образования «Ванновское сельское поселение».

Категория земель на которых предусматривается размещение и ремонт автодороги относится к землям населенного пункта.

Проектируемый линейный объект, в основном, проходит в землях общего пользования на земельных участках муниципальной собственности, используемых для целей обслуживания жилищно-коммунальных нужд поселения.

Перевод земель из категории земель населенного пункта в земли промышленности, энергетики, транспорта, связи, радиовещания, телевидения, информатики, земли для обеспечения космической деятельности, земли обороны, безопасности и земли специального назначения не требуется.

2.3 Перечень координат характерных точек границ зон планируемого размещения линейного объекта

Перечень координат характерных точек границ зон планируемого размещения линейного объекта представлена в таблице 1.

										Лист
										8
Изм.	Лист	№ докум.	Подпись	Дата	62п-25/09-21 ПП					

**ПЕРЕЧЕНЬ КООРДИНАТ ХАРАКТЕРНЫХ ТОЧЕК ЗОН
ПЛАНИРУЕМОГО РАЗМЕЩЕНИЯ ЛИНЕЙНОГО ОБЪЕКТА**

Обозначение характерных точек	Координаты, м	
	X	Y
1	510620.8800	2239925.0900
2	510629.0300	2240051.4500
3	510636.1700	2240194.6100
4	510641.7700	2240295.3700
5	510647.3600	2240418.0900
6	510662.5500	2240640.1100
7	510666.7400	2240760.8600
8	510669.9500	2240825.9300
9	510709.3600	2240824.1500
10	510740.3000	2240830.8200
11	510740.7400	2240808.6300
12	510706.9900	2240809.8400
13	510699.1400	2240802.5600
14	510691.6200	2240693.2800
15	510670.2800	2240393.1400
16	510665.2000	2240292.7200
17	510652.0900	2240039.3600
18	510646.0900	2239924.7800

Инв. № подл.	Подп. и дата	Взам. инв. №					ПП	62п-25/09-21	Лист
			Изм.	Кол.уч.	Лист	№ док.			Подпись

2.4 Предельные параметры разрешенного строительства, реконструкции объектов капитального строительства, входящих в состав линейного объекта в границах зон их планируемого размещения

Территория в границах проектирования представляет собой территорию для индивидуального жилого строительства. Расположение проектируемой автомобильной дороги определялось таким образом, чтобы максимально эффективно использовать существующую планировочную структуру, существующие инфраструктурные коридоры, не создавая сложности и помех в эксплуатации других сетей.

Размер земельного участка в границах застроенных территорий устанавливается с учетом фактического землепользования и градостроительных нормативов и правил, действовавших в период застройки указанных территорий. Граница зон планируемого размещения проектируемой автодороги рассчитывалась из учета необходимости размещения автодороги, съездов к жилым домам, обочин, водоотводных канав и тротуаров.

Планировочная территория с красными линиями разработана с учетом нормативных документов на основе Генерального плана Ванновского сельского поселения, Правил землепользования и застройки, комплексной транспортной схемой, «Рекомендациями по проектированию улиц и дорог городов и сельских поселений», а также с учетом сложившейся капитальной застройкой проектируемой территории.

При формировании планировочной структуры происходит разделение территории проекта планировки с выделением элементов планировочной структуры — микрорайонов и территории общего пользования.

Территория общего пользования выделяется красными линиями. В границах территории общего пользования размещаются автомобильные дороги и трассы инженерных коммуникаций.

Красные линии в границах территории, в отношении которой осуществляется подготовка проекта планировки, устанавливаются по границам сложившейся застройки и земельных участков, находящихся на кадастровом учете. Остальные направления красных линий определены в соответствии с существующей улично-дорожной сетью, а также в соответствии с границами проектирования.

Площадь земельного участка в границах проектирования — 23 371.14 кв.м. Площадь участка выделяемого на период строительства — 25 320.18 кв.м.

						62п-25/09-21 ПП	Лист
Изм.	Лист	№ докум.	Подпись	Дата			10

2.5 Мероприятия по сохранению объектов культурного наследия

На территории, в отношении которой осуществляется подготовка проекта планировки, объекты культурного наследия которые включены в государственный список памятников истории и культуры и стоят на государственной охране согласно действующему законодательству отсутствуют. Также рассматриваемый участок не пересекает охраняемые зоны таких объектов.

2.6 Мероприятия по охране окружающей среды

По условиям проложения трассы автомобильной дороги максимально учтены требования ландшафтного проектирования и охраны окружающей среды. Принятые проектом показатели плана и профиля дороги обеспечивают равномерную скорость движения автомобиля в оптимальном для данных условий режиме работы двигателя, что позволит уменьшить количество вредных выбросов в составе выхлопных газов. Проектом рекомендуется выполнение следующих мероприятий обеспечивающих уменьшение загрязнения атмосферы, воды, почвы снижения уровня шума в процессе строительства дороги:

- снятие и обратная надвижка плодородного слоя на полосы отвода и откосы насыпи;
- применение машин и механизмов с электроприводом;
- применение для нужд строительства электроэнергии взамен твердого или жидкого топлива;
- применение герметических емкостей для перегрузки раствора и бетона;
- запрещение мойки машин и механизмов в пределах объекта;
- подвозка материалов и конструкций по мере необходимости, исключающая загромождение и захламление территории объекта;
- производства всех видов работ без отступления от требований соответствующих экологических нормативов;
- выполнение работ последовательным методом, исключающим одновременное использование машин и механизмов.

В период выполнения дорожно–строительных работ неизбежно образование определенного количества жидких и твердых отходов.

Дефектные и поломанные железобетонные изделия дробятся до величины щебня и используются для приготовления в последующем товарном бетоне.

Отвердевшие массы цементобетонной и асфальтобетонной смеси рекомендуется укладывать в тело насыпи вместе с грунтом.

Вышедшие из строя в процессе эксплуатации дорожно – строительные машины и механизмы и их узлы и детали отправляются в качестве металлолома на ближайшие базы Вторчермета.

Изношенные шины машин и механизмов вывозятся на регенерацию или переработку, в том числе и для приготовления резиновой крошки в

										Лист
										11
Изм.	Лист	№ докум.	Подпись	Дата	62п-25/09-21 ПП					

целях укрепления дорожного покрытия.

Отработанное масло двигателей собирается в герметические емкости и регулярно вывозится на ближайшие базы для регенерации.

В соответствии с «Основными положениями о рекультивации земель, нарушенных при разработке месторождений полезных ископаемых и торфа, проведении геологоразведочных, строительных и других работ», все продуктивные земли, занимаемые во временное пользование, по окончании строительства приводятся в состояние, пригодное для сельскохозяйственных работ. Снятый плодородный слой предусмотрено сохранить в кавальерах с последующим использованием его для планировки откосов земляного полотна и рекультивации временно занимаемых земель.

Контроль за соблюдением требований Федерального закона «Об охране окружающей среды» от 10.01.2002 г. №7-ФЗ обязаны осуществлять руководители всех строительных подразделений, ведущих на объекте работы.

2.7 Мероприятия по защите от чрезвычайных ситуаций природного и техногенного характера, в том числе по предупреждению пожарной безопасности и гражданской обороны

Оползни, карст и прочие процессы способные повлиять на строительство и эксплуатацию сооружения, на обследуемом участке и вблизи него не наблюдаются.

Обеспечение пожарной безопасности объектов защиты определяется статьей 5 Федерального Закона Российской Федерации от 22 июля 2008 года №123 – ФЗ «Технический регламент о требованиях пожарной безопасности», согласно которой каждый объект защиты должен иметь систему обеспечения пожарной безопасности, включающую систему предотвращения пожара, систему противопожарной защиты, комплекс организационно-технических мероприятий по обеспечению пожарной безопасности.

Кроме автодороги, другие здания, строения и сооружения, обеспечивающие функционирование проектируемого линейного объекта, в его состав не входят.

Основные проектные решения по строительству автомобильной дороги:

1) с учетом специфики проектируемого линейного объекта обеспечение его пожарной безопасности достигается применением строительных материалов, определяемых технологическими нормами, и соблюдением нормативных противопожарных расстояний от трассы до жилых, общественных и промышленных объектов, лесных массивов и других объектов;

2) пожароопасные технологические процессы на проектируемом

									Лист
									12
Изм.	Лист	№ докум.	Подпись	Дата					

линейном объекте отсутствуют;

3) противопожарные расстояния между зданиями, сооружениями и наружными установками при проектировании принимаются в соответствии с главой 16 Федерального Закона Российской Федерации от 22 июля 2008 года № 123 – ФЗ «Технический регламент о требованиях пожарной безопасности», СП 4.13130.2009 «Системы противопожарной защиты», а также с учетом противопожарных требований объектно-ориентированных строительных норм.

Возможными источниками чрезвычайных ситуаций на дороге в процессе ее эксплуатации могут являться взрывы, пожары в топливных системах автотранспорта при дорожно-транспортных происшествиях, а также аварийные ситуации на пересекаемых газопроводах. Мероприятиями предусматривается возможность беспрепятственной эвакуации водительского состава и пассажиров автотранспорта, обеспечения подъезда спасательных сил и средств, обеспечение объездов по дорогам общего пользования.

Производство работ при строительстве автодороги должно осуществляться при строгом соблюдении мер противопожарной безопасности:

- категорически запрещается применение открытого огня для разогрева вяжущих, применения открытого огня для сжигания горючих материалов, в целях теплообразования или ликвидации отходов допускается как исключение в разовом порядке с разрешения вышестоящих организаций;

- при необходимости подогрева воздуха, дорожно-строительных инертных материалов, воды, разогрева грунта и т.п. как правило, использовать тепловое оборудование централизованного питания (электрическое, паровое, водяное и т.п.), что обеспечивает меньшие затраты топлива, меньшее загрязнение атмосферы, меньшую вероятность возникновения пожара;

- заправка дорожных и транспортных машин топливом и смазочными материалами должны производиться в специально выделенном месте, оборудованном средствами и инвентарем противопожарной безопасности;

- не должны допускаться к работе машины с неисправными или неотрегулированными двигателями и топливной аппаратурой;

- склады горюче-смазочных материалов должны быть отделены от других зданий и сооружений, лесных массивов, сельскохозяйственных территорий, противопожарными разрывами и оборудованы средствами пожаротушения.

ГИП

З.В. Бородинова

Исполнитель

Н.А. Якунин

									Лист
									13
Изм.	Лист	№ докум.	Подпись	Дата	62п-25/09-21 ПП				

**МАТЕРИАЛЫ ПО ОБОСНОВАНИЮ ПРОЕКТА
ПЛАНИРОВКИ ТЕРРИТОРИИ.**

**РАЗДЕЛ III. Материалы по обоснованию проекта
планировки территории. Графическая часть.**

Инв. № подл.	Подп. и дата	Взам. инв. №					пп	62п-25/09-21	Лист
									14
Изм.	Кол.уч.	Лист	№ док.	Подпись	Дата				

Схема расположения элементов планировочной структуры. М 1: 1 0000

УСЛОВНЫЕ ОБОЗНАЧЕНИЯ

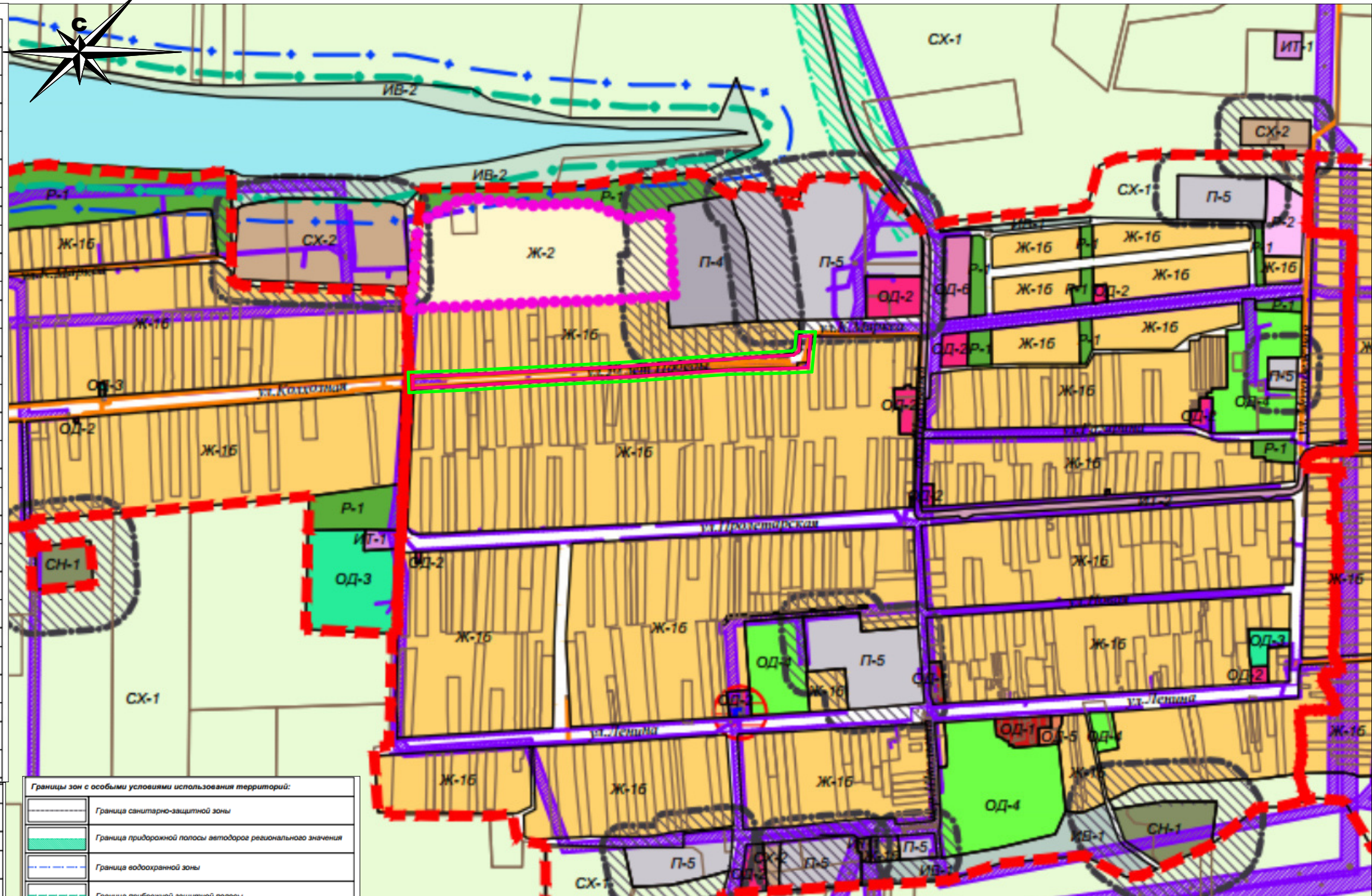
	Граница сельского поселения
	Граница населенного пункта
	Границы территориальных зон
	Границы земельных участков, внесенных в государственный кадастр
	Граница зоны комплексного развития
	Газопровод распределительный высокого давления

Территориальные зоны с установленными градостроительными регламентами:

ЖИЛЬЕ ЗОНЫ	
Ж-1б	Зона застройки индивидуальными жилыми домами
Ж-2	Зона развития селитебных территорий в соответствии с генеральным планом поселения
ОБЩЕСТВЕННО-ДЕЛОВЫЕ ЗОНЫ	
ОД-1	Центральная зона делового, общественного и коммерческого назначения
ОД-2	Зона делового, общественного и коммерческого назначения местного значения
ОД-3	Зона объектов здравоохранения
ОД-4	Зона объектов образования
ОД-5	Зона религиозных объектов
ОД-6	Зона обслуживания и деловой активности при транспортных коридорах и узлах
ПРОИЗВОДСТВЕННЫЕ ЗОНЫ, ЗОНЫ ИНЖЕНЕРНОЙ И ТРАНСПОРТНОЙ ИНФРАСТРУКТУРЫ	
П-3	Зона размещения производственных объектов III класса вредности (СЗЗ-300 м)
П-4	Зона размещения производственных объектов IV класса вредности (СЗЗ-100 м)
П-5	Зона размещения производственных объектов V класса вредности (СЗЗ-50 м)
ИТ-1	Коммунальная зона
ИТ-2	Зона транспортной инфраструктуры
ЗОНЫ СЕЛЬСКОХОЗЯЙСТВЕННОГО ИСПОЛЬЗОВАНИЯ	
СХ-1	Зона сельскохозяйственных угодий
СХ-2	Зона объектов сельскохозяйственного назначения
ЗОНЫ РЕКРЕАЦИОННОГО НАЗНАЧЕНИЯ	
Р-1	Зона озеленения общего пользования
Р-2	Зона объектов спорта, туризма и отдыха

ЗОНЫ СПЕЦИАЛЬНОГО НАЗНАЧЕНИЯ	
СН-1	Зона кладбищ
ИНЫЕ ВИДЫ ТЕРРИТОРИАЛЬНЫХ ЗОН	
ИВ-1	Зона озеленения специального назначения
ИВ-2	Зона естественных природных ландшафтов
Территории, для которых градостроительные регламенты не устанавливаются или не распространяется действие регламента:	
	Земли, покрытые поверхностными водами
	Сельскохозяйственные угодья в составе земель сельскохозяйственного назначения
	Территории общего пользования и территории, занятые линейными объектами инженерно-транспортной инфраструктуры

	- Граница территории, в отношении которой осуществляется подготовка схемы расположения элементов планировочной структуры
	- Граница зоны планируемого размещения линейного объекта



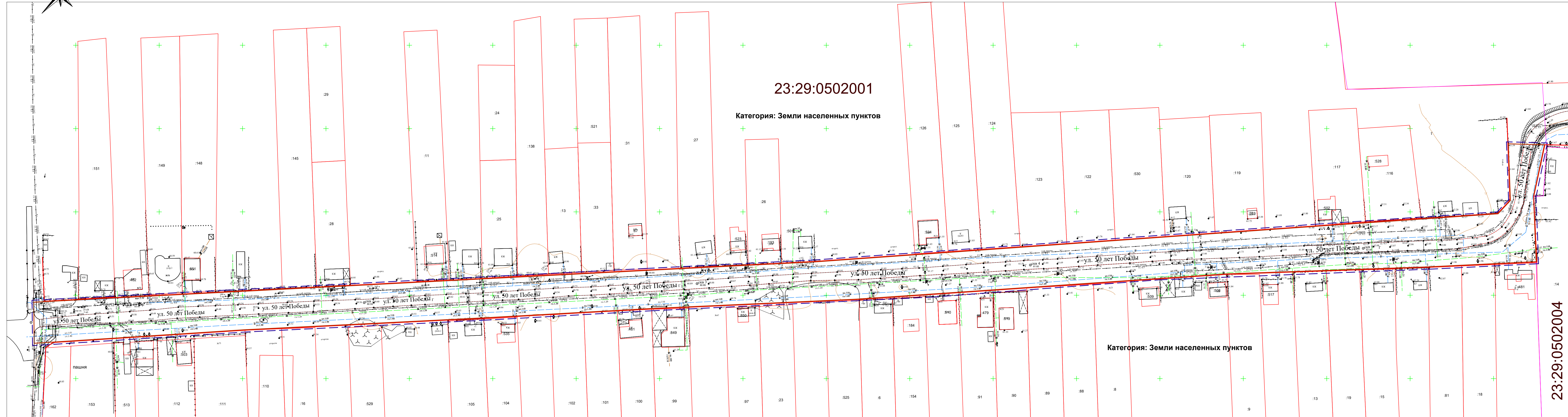
Границы зон с особыми условиями использования территорий:	
	Граница санитарно-защитной зоны
	Граница придорожной полосы автодороги регионального значения
	Граница водоохранной зоны
	Граница прибрежной защитной полосы
	Граница охранной зоны объекта культурного наследия
	Граница охранной зоны линейного объекта инженерной инфраструктуры
	Граница зоны затопления Р=1%
Границы территорий объектов культурного наследия:	
	Памятник археологии - курган / селище, поселение
	Памятник археологии визуально не прослеживается
	Памятник истории
	Произведение монументального искусства

Взам. инв. №
Подп. и дата
Инв. № подл.

ПП						62п-25/09-21		
Проект планировки территории. Объект: "Капитальный ремонт автомобильной дороги по ул. Карла Маркса, ул. 50 лет Победы от а/д хут.Северин - хут.Песчаный - хут.Веревкин до проезда от ул. 50 лет Победы до ул. Пролетарской в с. Ванновское Тбилисского района"								
Изм.	Кол.уч.	Лист	№ док.	Подпись	Дата	Материалы по обоснованию проекта планировки территории.		
Директор	Якунин А.А.					Стадия	Лист	Листов
ГИП	Бородинова					П	15	28
Разраб.	Якунин Н.А.					Графическая часть.		
Н. контр.	Якунин А.А.					Схема расположения элементов планировочной структуры. М 1: 10 000		
						Градостроительный центр Тбилисского района ИП Якунин А.А.		

Схема использования территории в период подготовки проекта планировки.

М 1: 1000



23:29:0502001

Категория: Земли населенных пунктов

Категория: Земли населенных пунктов

23:29:0502004

Условные обозначения:

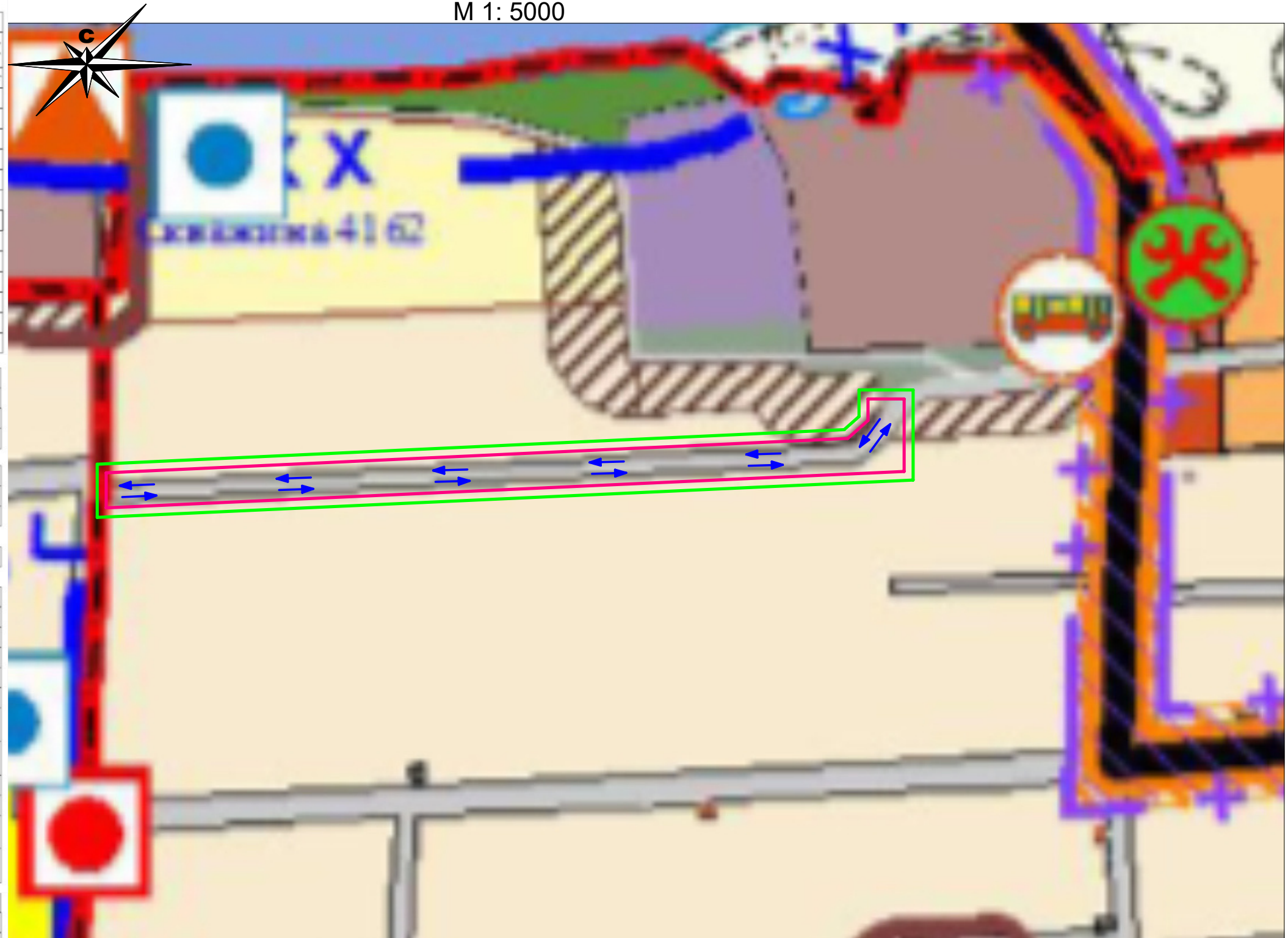
- Красная линия.
- Границы существующих и смежных земельных участков
- Граница зоны планируемого размещения линейного объекта
- Граница территории, в отношении которой осуществляется подготовка проекта планировки
- Существующий водопровод
- Существующая ЛЭП
- Существующий газопровод
- Существующая линия связи
- Границы кварталов
- Кадастровые номера смежных земельных участков
- Кадастровые номера кварталов

						ПП			62п-25/09-21					
						Проект планировки территории. Объект: "Капитальный ремонт автомобильной дороги по ул. Карла Маркса, ул. 50 лет Победы от а/д хут. Северин - хут. Песчаный - хут. Березин до проезда от ул. 50 лет Победы до ул. Пролетарской в с. Ванновское Тбилисского района"								
Изм.	Кол.уч.	Лист	№ док.	Подпись	Дата	Материалы по обоснованию проекта планировки территории.			Студия	Лист	Листов			
						Раздел III. Материалы по обоснованию проекта планировки территории. Графическая часть.			П	16	28			
Директор Якунин А.А.						Схема использования территории в период подготовки проекта планировки. М 1:1000			Градостроительный центр Тбилисского района ИП Якунин А.А.					
ГИП Бородинова														
Разраб. Якунин Н.А.														
Н. контр. Якунин А.А.														

Изм. № подл. Подл. и дата. Взам. инв. №

Схема организации улично-дорожной сети и движения транспорта

М 1: 5000



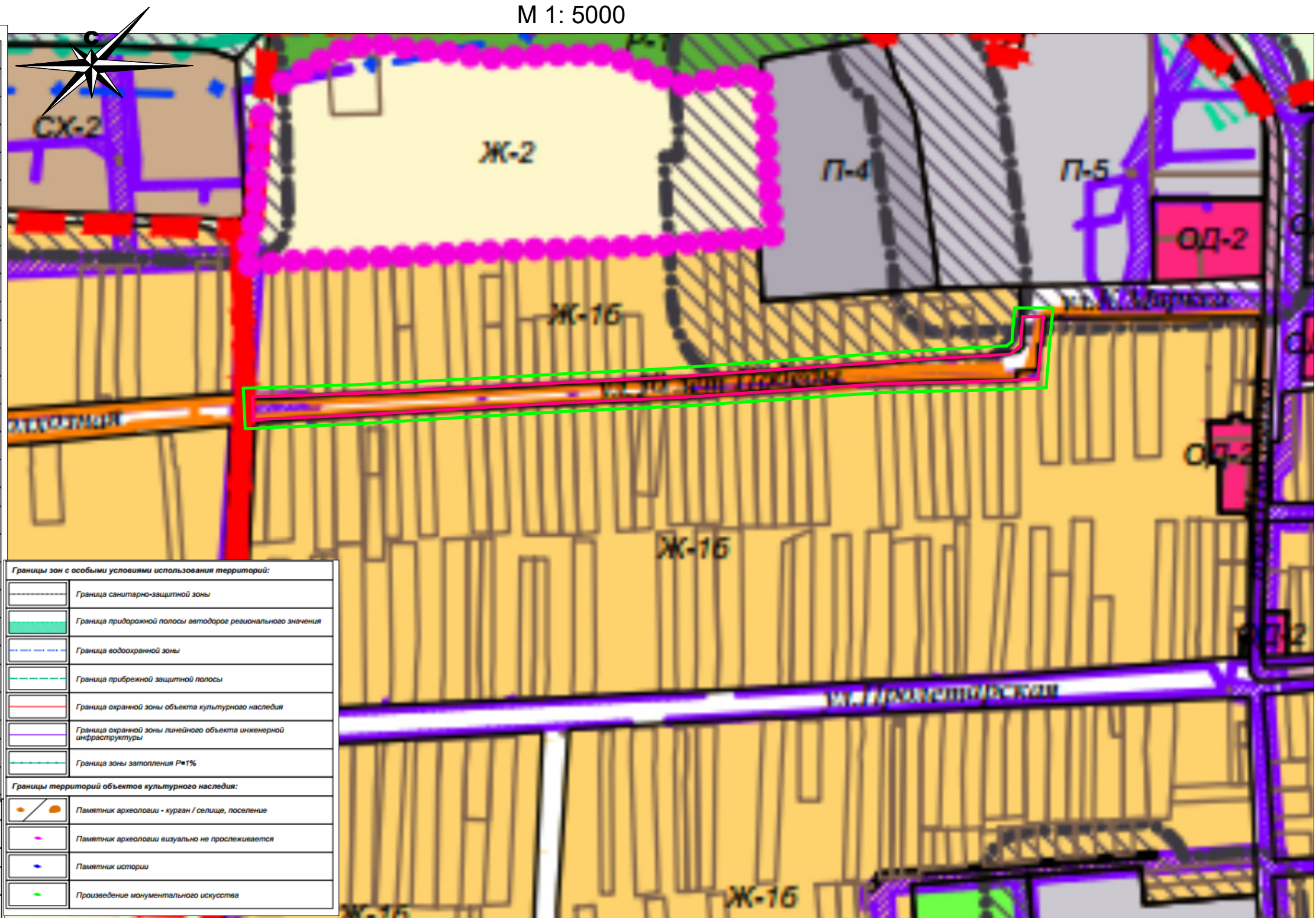
Зона ограниченного хозяйственного использования	
	Зона зеленых насаждений санитарно-защитного назначения
	Ориентировочная граница санитарно-защитной зоны от производственных, сельскохозяйственных предприятий и объектов специального назначения, согласно СанПиН 2.2.1/2.1.1.1200-03
	Санитарный разрыв от региональных или межмуниципальных автодорог
	Памятник истории с границей охранной зоны
	Памятник монументального искусства
	Курган-памятник археологии с границей охранной зоны
	Городище-памятник археологии с границей охранной зоны
	Горный отвод месторождения суглинков и строительного песка
	Водные территории
	Граница прибрежной защитной полосы
	Граница водоохранной зоны
	Проектируемые очистные сооружения
	Проектируемая канализационная насосная станция
	Кладбище традиционного захоронения существующее
	Кладбище традиционного захоронения закрываемое
	Кладбище традиционного захоронения проектируемое
Общественно-деловая зона	
	Зона объектов делового, общественного и коммерческого назначения
	Зона детских дошкольных и образовательных учреждений
	Зона медицинских учреждений
	Зона спортивных сооружений
Зона производственного и коммунально-складского назначения	
	Существующая производственная и коммунально-складская зона
	Проектируемая производственная и коммунально-складская зона
	Зона для размещения объектов дорожного сервиса
Зона рекреационного назначения	
	Зона зеленых насаждений общего пользования
Зона инженерно-транспортной инфраструктуры	
	Улицы и проезды в жилой застройке
	Автомобильная дорога регионального значения категорированная
	Проектируемая объездная дорога регионального значения
	Прочие автодороги местного значения
	Существующий газопровод
	Проектируемый газопровод
	Высоковольтная линия электропередач напряжением 35 кВ существующая с охранной зоной
	Высоковольтная линия электропередач напряжением 110 кВ существующая с охранной зоной
	Подстанция электрическая
	Волоконно-оптическая линия связи
	Сооружения водоснабжения, требующие организации охранной зоны I-II пояса существующие
	Сооружения водоснабжения, требующие организации охранной зоны I-II пояса проектируемые
Границы	
	Граница муниципального образования Тбилисский район
	Граница сельского поселения
	Граница населенного пункта
Зона сельскохозяйственного назначения	
	Предприятия сельскохозяйственного назначения
	Земли сельскохозяйственного назначения
	Зона земель сельскохозяйственного использования
Жилая зона	
	Зона существующей усадебной жилой застройки
	Зона существующей многоквартирной жилой застройки
	Зона усадебной жилой застройки, проектируемой на расчетный срок
	Резервная зона жилой застройки (зона сельскохозяйственного использования)
	Территория застройки в зоне строгого строительного режима
	Территория застройки, требующая проведения специальных мероприятий для улучшения санитарного состояния

- Граница территории, в отношении которой осуществляется подготовка проекта планировки
- Граница зоны планируемого размещения линейного объекта
- Направление движения автомобильного транспорта

Инва. № подл. Подп. и дата. Взам. инв. №

						ПП	62п-25/09-21		
						Проект планировки территории. Объект: "Капитальный ремонт автомобильной дороги по ул. Карла Маркса, ул. 50 лет Победы от а/д хут.Северин - хут.Песчаный - хут.Веревкин до проезда от ул. 50 лет Победы до ул. Пролетарской в с. Ванновское Тбилисского района"			
Изм.	Кол.уч.	Лист	№ док.	Подпись	Дата	Материалы по обоснованию проекта планировки территории.	Стадия	Лист	Листов
Директор	Якунин А.А.					Раздел III. Материалы по обоснованию проекта планировки территории. Графическая часть.	П	17	28
ГИП	Бородинова								
Разраб.	Якунин Н.А.								
Н. контр.	Якунин А.А.					Схема организации улично-дорожной сети и движения транспорта. М 1:5000	Градостроительный центр Тбилисского района ИП Якунин А.А.		

Схема границ зон с особыми условиями пользования территории М 1: 5000



УСЛОВНЫЕ ОБОЗНАЧЕНИЯ	
	Граница сельского поселения
	Граница населенного пункта
	Границы территориальных зон
	Границы земельных участков, внесенных в государственный кадастр
	Граница зоны комплексного развития
	Газопровод распределительный высокого давления
Территориальные зоны с установленными градостроительными регламентами:	
ЖИЛЫЕ ЗОНЫ	
	Ж-16 Зона застройки индивидуальными жилыми домами
	Ж-2 Зона развития селитебных территорий в соответствии с генеральным планом поселения
ОБЩЕСТВЕННО-ДЕЛОВЫЕ ЗОНЫ	
	ОД-1 Центральная зона делового, общественного и коммерческого назначения
	ОД-2 Зона делового, общественного и коммерческого назначения местного значения
	ОД-3 Зона объектов здравоохранения
	ОД-4 Зона объектов образования
	ОД-5 Зона религиозных объектов
	ОД-6 Зона обслуживания и деловой активности при транспортных коридорах и узлах
ПРОИЗВОДСТВЕННЫЕ ЗОНЫ, ЗОНЫ ИНЖЕНЕРНОЙ И ТРАНСПОРТНОЙ ИНФРАСТРУКТУРЫ	
	П-3 Зона размещения производственных объектов III класса вредности (СЗЗ-300 м)
	П-4 Зона размещения производственных объектов IV класса вредности (СЗЗ-100 м)
	П-5 Зона размещения производственных объектов V класса вредности (СЗЗ-50 м)
	ИТ-1 Коммунальная зона
	ИТ-2 Зона транспортной инфраструктуры
ЗОНЫ СЕЛЬСКОХОЗЯЙСТВЕННОГО ИСПОЛЬЗОВАНИЯ	
	СХ-1 Зона сельскохозяйственных угодий
	СХ-2 Зона объектов сельскохозяйственного назначения
ЗОНЫ РЕКРЕАЦИОННОГО НАЗНАЧЕНИЯ	
	Р-1 Зона озеленения общего пользования
	Р-2 Зона объектов спорта, туризма и отдыха
ЗОНЫ СПЕЦИАЛЬНОГО НАЗНАЧЕНИЯ	
	СН-1 Зона кладбищ
ИНЫЕ ВИДЫ ТЕРРИТОРИАЛЬНЫХ ЗОН	
	ИВ-1 Зона озеленения специального назначения
	ИВ-2 Зона естественных природных ландшафтов
Территории, для которых градостроительные регламенты не устанавливаются или не распространяется действие регламента:	
	Земли, покрытые поверхностными водами
	Сельскохозяйственные угодья в составе земель сельскохозяйственного назначения
	Территории общего пользования и территории, занятые линейными объектами инженерно-транспортной инфраструктуры

Границы зон с особыми условиями использования территорий:	
	Граница санитарно-защитной зоны
	Граница придорожной полосы автодорог регионального значения
	Граница водоохранной зоны
	Граница прибрежной защитной полосы
	Граница охранной зоны объекта культурного наследия
	Граница охранной зоны линейного объекта инженерной инфраструктуры
	Граница зоны затопления Р=1%
Границы территорий объектов культурного наследия:	
	Памятник археологии - курган / селище, поселение
	Памятник археологии визуально не прослеживается
	Памятник истории
	Произведение монументального искусства

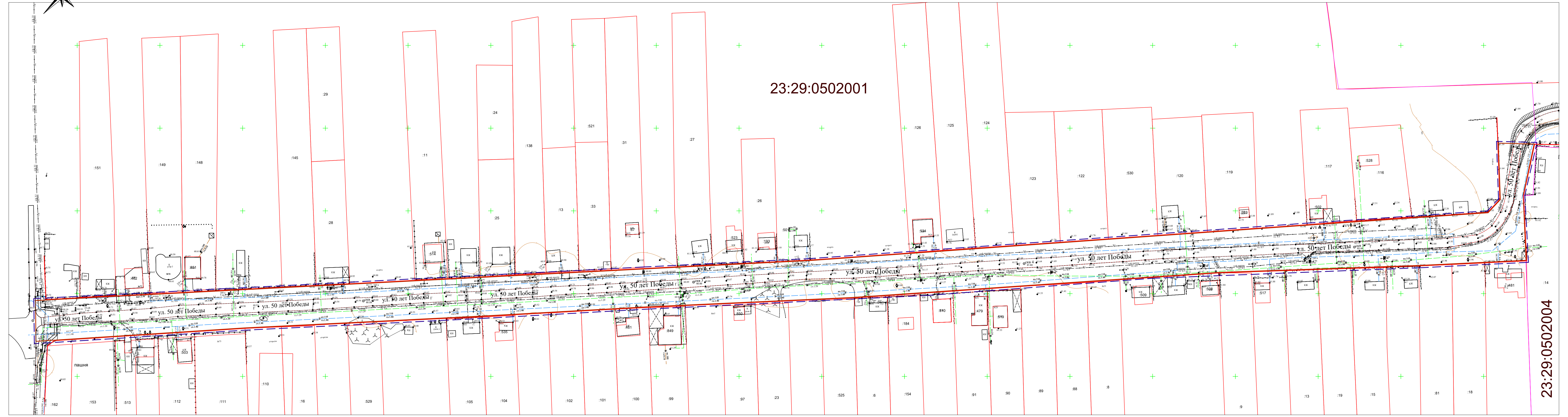
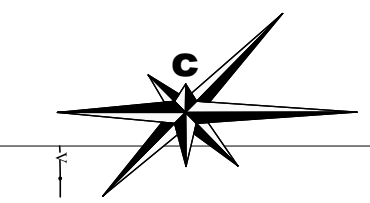
- Граница территории, в отношении которой осуществляется подготовка проекта планировки
- Граница зоны планируемого размещения линейного объекта

Примечание:
1. Границы территорий объектов культурного наследия включенных в единый государственный реестр объектов культурного наследия (памятников истории и культуры) народов Российской Федерации на рассматриваемой территории отсутствуют.

						ПП	62п-25/09-21			
						Проект планировки территории. Объект: "Капитальный ремонт автомобильной дороги по ул. Карла Маркса, ул. 50 лет Победы от а/д хут.Северин - хут.Песчаный - хут.Веревкин до проезда от ул. 50 лет Победы до ул. Пролетарской в с. Ванновское Тбилисского района"				
Изм.	Кол.уч.	Лист	№ док.	Подпись	Дата	Материалы по обоснованию проекта планировки территории.		Стадия	Лист	Листов
Директор				Якунин А.А.		Раздел III. Материалы по обоснованию проекта планировки территории. Графическая часть.		П	19	25
ГИП				Бородинова						
Разраб.				Якунин Н.А.						
Н. контр.				Якунин А.А.		Схема границ зон с особыми условиями использования территории. М 1: 5000		Градостроительный центр Тбилисского района ИП Якунин А.А.		

Взам. инв. №
Подп. и дата
Инв. № подл.

Схема границ территорий, подверженных риску возникновения чрезвычайных ситуаций природного и техногенного характера. М 1: 1000



Условные обозначения:

- - Красная линия.
- - Границы существующих и смежных земельных участков
- - Граница зоны планируемого размещения линейного объекта
- - - - Граница территории, в отношении которой осуществляется подготовка проекта планировки
- В - Существующий водопровод
- Г - Существующая ЛЭП
- - Существующий газопровод
- - Существующая линия связи
- - Границы кварталов
- - Кадастровые номера смежных земельных участков
- - Кадастровые номера кварталов

:399
23:29:0501005

Примечания:
1. На рассматриваемом участке проектирования отсутствуют территории, подверженные риску возникновения чрезвычайных ситуаций природного и техногенного характера, в связи с планируемым проведением работ по размещению и капитальному ремонту ул. 50 лет Победы.

						ПП 62п-25/09-21					
						Проект планировки территории. Объект: "Капитальный ремонт автомобильной дороги по ул. Карла Маркса, ул. 50 лет Победы от а/д хут. Северин - хут. Пасечный - хут. Березин до проезда от ул. 50 лет Победы до ул. Пролетарской в с. Ванновское Тбилисского района"					
<i>Изм.</i>	<i>Кол.уч.</i>	<i>Лист</i>	<i>№ док.</i>	<i>Подпись</i>	<i>Дата</i>	<i>Статус</i>	<i>Лист</i>	<i>Листов</i>			
Директор	Якунин А.А.					П	20	28			
ГИП	Бородинова										
Разраб.	Якунин Н.А.										
Н. контр.	Якунин А.А.								Градостроительный центр Тбилисского района ИП Якунин А.А.		
						Схема границ территорий, подверженных риску возникновения чрезвычайных ситуаций природного и техногенного характера. М 1: 1000					

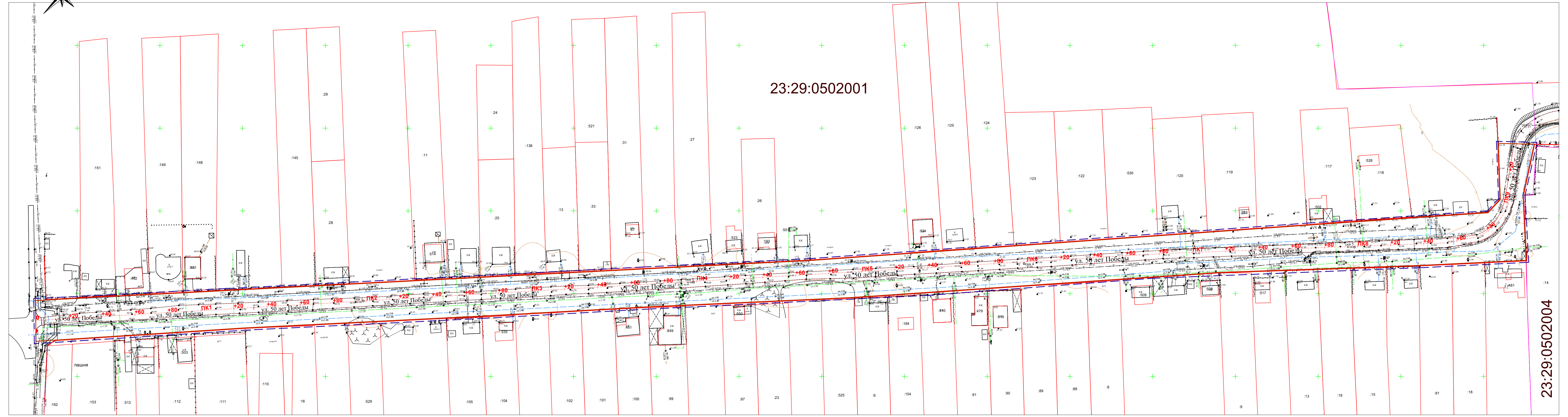
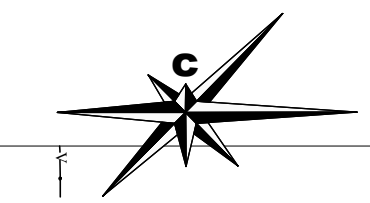
Изм. № подл. Подл. и дата. Взам. инв. №

23:29:0502004

Схема конструктивных и планировочных решений. М 1: 1000

23:29:0502001

23:29:0502004



Условные обозначения:

- Красная линия.
- Границы существующих и смежных земельных участков
- Граница зоны планируемого размещения линейного объекта
- Ось планируемого линейного объекта
- Пикеты
- Граница территории, в отношении которой осуществляется подготовка проекта планировки
- Существующий водопровод
- Существующая ЛЭП
- Существующий газопровод
- Существующая линия связи
- Границы кварталов
- Кадастровые номера смежных земельных участков
- Кадастровые номера кварталов

Основные характеристики объекта:
 - число полос движения – 2 шт;
 - ширина полосы движения – 3,0 м;
 - ширина проезжей части – 6,0 м;
 - ширина обочины – 1,0 м (в т.ч. укрепленная часть обочины – 0,5 м);
 - протяженность автомобильной дороги – 938,6 м;
 - вид покрытия – асфальтобетон.

						ПП 62п-25/09-21		
Проект планировки территории. Объект: "Капитальный ремонт автомобильной дороги по ул. Карла Маркса, ул. 50 лет Победы от в/д хут.Северин - хут.Пасочный - хут.Веревкин до проезда от ул. 50 лет Победы до ул. Пролетарской в с. Ванновское Тбилисского района"						Студия	Лист	Листов
Изм.	Кол.уч.	Лист	№ док.	Подпись	Дата	П	21	28
Директор	Якунин А.А.							
ГИП	Бородинова							
Разраб.	Якунин Н.А.							
Н. контр.	Якунин А.А.							
Схема конструктивных и планировочных решений. М 1: 1000						Градостроительный центр Тбилисского района ИП Якунин А.А.		

Изм. № подл. Подл. и дата. Взам. инв. №

**МАТЕРИАЛЫ ПО ОБОСНОВАНИЮ ПРОЕКТА
ПЛАНИРОВКИ ТЕРРИТОРИИ.**

**РАЗДЕЛ IV. Материалы по обоснованию проекта
планировки территории. Пояснительная записка.**

Инв. № подл.	Подп. и дата	Взам. инв. №					ПП	62п-25/09-21	Лист
									22
Изм.	Кол.уч.	Лист	№ док.	Подпись	Дата				

4.1. Сведения о климатических и метеорологических условиях района строительства

Климат района изысканий умеренно-континентальный с резко выраженной вертикальной зональностью. По климатическому районированию согласно СП 131.13330.2012 район относится к климатическому подрайону III–Б. Зима мягкая короткая, лето жаркое продолжительное.

Среднемесячная температура воздуха составляет: в январе - от -5,4 °С до +1,6°С,

в июле — от +16,6°С до + 29,8°С, среднегодовая температура - +10.6°С. Абсолютный минимум

температур зимой составляет -31°С, абсолютный максимум температур летом достигает +43°С.

Характеристика основных климатических параметров приводится согласно СП 131.13330.2012 по метеостанции г. Тихорецка.

Климатические параметры холодного периода года приведены в таблице ниже:

№ п/п	Параметры		Величина	
1	2		3	
1	Температура воздуха наиболее холодных суток, ° С, обеспеченностью	0,98	-28	
		0,92	-25	
2	Температура воздуха наиболее холодной пятидневки, ° С, обеспеченностью	0,98	-21	
		0,92	-22	
3	Температура воздуха , ° С, обеспеченностью 0.94		-8	
4	Абсолютная минимальная температура воздуха. ° С,		-32	
5	Средняя суточная амплитуда температуры воздуха наиболее холодного месяца, ° С,		6.4	
6	Продолжительность, сут. и средняя температура воздуха, ° С, период со средней суточной температурой воздуха	≤ 0° С	Продолжительность	74
			Средняя температура	-2,1
		≤ 8° С	Продолжительность	158
			Средняя температура	1,1
		≤ 10° С	Продолжительность	177
			Средняя температура	1,9
7	Средняя месячная относительная влажность воздуха наиболее холодного месяца, %		85	
8	Средняя месячная относительная влажность воздуха в 15 час. наиболее холодного месяца, %		82	

Изм.	Лист	№ докум.	Подпись	Дата
------	------	----------	---------	------

62п-25/09-21 ПП

Лист

23

9	Количество осадков за ноябрь-март, мм	243
10	Преобладающее направление ветра за декабрь-февраль	В
11	Максимальная из средних скоростей ветра по румбам за январь м/с	6.8
12	Средняя скорость ветра м/с за период со средней суточной температурой воздуха $\geq 8^{\circ} \text{C}$	5,2

По степени влажности район относится к 3 (сухой) зоне.

Районирование территории по весу снегового покрова район - II, принят по карте 1 Приложение Ж СП 20.13330.2011. Нормативное значение веса снегового покрова на горизонтальной поверхности земли – 1,20 кПа принято по таб. 10.1. СП 20.13330.2011.

Районирование территории по ветровому давлению район – IV, принято по карте 3а Приложение Ж СП 20.13330.2011. Нормативное значение ветрового давления – 0,48 кПа принято таб. 11.1. СП 20.13330.2011.

Районирование территории по толщине стенки гололеда район – IV, принято по карте 4а Приложение Ж СП 20.13330.2011. Нормативное значение стенки гололеда – 15 мм принято таб. 12.1. СП 20.13330.2011.

Ветровой район – II, принят по карте 1 Приложение А СНКК 20-303-2002. Расчетное значение ветрового давления – 0,42 кПа принято по Приложению Б СНКК 20-303-2002.

В геоморфологическом отношении исследуемая территория приурочена к южной границе аккумулятивно-эрозионной, аллювиально-лессовой плиоцен - четвертичной Прикубанской степной равнине и приурочена ко второй надпойменной террасе р. Кубань.

Рельеф исследуемого участка относительно ровный, спокойный.

На участке исследования по данным выполненных инженерно-геологических исследований выделено два стратиграфо - генетических комплекса (СГК).

СГК современных почвенных отложений представлен: суглинком темно-серым твердым гумусированным (почвенно-растительный слой). Комплекс распространен в пределах всего участка предполагаемого строительства залегает с поверхности до глубины 0,90-1,10м.

СГК верхнечетвертичных золово-делювиальных отложений представлен: суглинком желтовато-серым твердым с ходами землероев диаметром 2-3мм, с включением карбонатных стяжений до 5%. Комплекс вскрыт на всем участке изысканий до глубины 3,00 м и подстилает вышеописанные отложения.

4.2 Обоснование определения границ зон планируемого размещения линейных объектов

В отношении рассматриваемой территории подготовлен данный проект планировки территории, которым устанавливаются красные

										Лист
										24
Изм.	Лист	№ докум.	Подпись	Дата						

62п-25/09-21 ПП

линии.

Красные линии в соответствии с п. 11 ст. 1 Градостроительного кодекса РФ представляют собой обозначение существующих и планируемых территориальных границ двух категорий:

- границ территорий общего пользования (площади, улицы, проезды, набережные, скверы, бульвары);

- границ земельных участков, на которых расположены линейные объекты (линии электропередачи, линии связи (в том числе линейно-кабельные сооружения), трубопроводы, автомобильные дороги, железнодорожные линии и другие подобные сооружения).

В данном проекте красные линии обозначают границу земельного участка, в границах которого планируется располагать линейный объект и одновременно является границей зон в границах планируемого размещения объекта капитального строительства местного значения.

Красные линии обязательны для соблюдения всеми субъектами градостроительной деятельности, участвующими в процессе проектирования и последующего освоения и застройки территорий поселений.

Красные линии являются основой для разбивки и установления на местности других линий градостроительного регулирования, в том числе и границ землепользований.

Линия отступа от красной линии, для определения минимально допустимых расстояний для размещения в придорожной полосе проектируемой автомобильной дороги допустимых сооружений определена в соответствии с Федеральным законом от 08.11.2007 N 257-ФЗ (ред. от 07.02.2017) "Об автомобильных дорогах и о дорожной деятельности в Российской Федерации и о внесении изменений в отдельные законодательные акты Российской Федерации" и совпадает с красной линией автомобильной дороги.

В проекте определены границы земельных участков и произведен расчет земель, подлежащих занятию в постоянное пользование, во временное (на период строительства) пользование дополнительных земель не требуется.

Проектируемая граница полосы отвода автомобильной дороги в населенном пункте установлена с учетом зон планируемой жилой застройки, а также с учетом включения в полосу отвода необходимых проектируемых элементов дороги и территории на их обслуживание. Площадь земельного участка в границах проектирования — 23 371.14 кв.м. Площадь участка выделяемого на период строительства — 25 320.18 кв.м.

					62п-25/09-21 ПП	Лист
Изм.	Лист	№ докум.	Подпись	Дата		25

4.3 Обоснование определения предельных параметров застройки территории в границах зон планируемого размещения объектов капитального строительства, проектируемых в составе линейных объектов

Расположение проектируемого линейного объекта определялось таким образом, чтобы максимально эффективно использовать существующую планировочную структуру, существующие инфраструктурные коридоры, не создавая сложности и помех в эксплуатации других сетей.

Размер земельного участка в границах застроенных территорий устанавливается с учетом фактического землепользования и градостроительных нормативов и правил, действовавших в период застройки указанных территорий. Размер участка определен с учетом ширины проезжей части ул. 50 лет Победы, устройства подъездов к дворовым территориям, а также размещения тротуаров с двух сторон данной улицы.

Рассматриваемая в проекте планировки территория находится в границах с. Ванновского в северо-западной части с. Ванновского, проходит в границах земель общего пользования Ванновского с/п Тбилисского района.

Участок принадлежит Администрации Ванновского сельского поселения.

Земельные участки расположены в зонах Ж-1б, на территории Ванновского сельского поселения Тбилисского района.

Категория земельного участка согласно кадастровому плану: земли населенных пунктов, основной вид разрешенного использования земельных участков — земельные участки (территории) общего пользования

Процент застройки выделяемого участка для размещения линейного объекта — 24%.

Если в процессе межевания территорий выявляются земельные участки, размеры которых превышают установленные градостроительным регламентом предельные (минимальные и (или) максимальные) размеры земельных участков, для строительства предоставляются земельные участки, сформированные на основе выявленных земельных участков, при условии соответствия их размеров градостроительному регламенту.

Проект планировки и межевания территории подготовлен на основании постановления № 772 от 26.07.2021 «О подготовке проекта планировки и проекта межевания территории ул. 50 лет Победы в с. Ванновское для размещения объекта «Капитальный ремонт автомобильной дороги по ул. Карла Маркса, ул. 50 лет Победы от а/д хут.Северин - хут.Песчаный - хут.Веревкин до проезда от ул. 50 лет Победы до ул. Пролетарской в с. Ванновское Тбилисского района»»

						62п-25/09-21 ПП	Лист
Изм.	Лист	№ докум.	Подпись	Дата			26

4.4 Ведомость пересечений границ зон планируемого размещения линейного объекта (объектов) с сохраняемыми объектами капитального строительства (здание, строение, сооружение, объект, строительство которого не завершено), существующими и строящимися на момент подготовки проекта планировки территории

Зона планируемого размещения линейного объекта не пересекает сохраняемые объекты капитального строительства (здание, сооружение, объект, строительство которого не завершено), существующими и строящимися на момент подготовки проекта планировки территории.

4.5 Ведомость пересечений границ зон планируемого размещения линейного объекта (объектов) с объектами капитального строительства, строительство которых запланировано в соответствии с ранее утвержденной документацией по планировке территории

Зона планируемого размещения линейного объекта не пересекает объекты капитального строительства, строительство которых запланировано в соответствии с ранее утвержденной документацией по планировке территории

4.6 Ведомость пересечений границ зон планируемого размещения линейного объекта (объектов) с водными объектами (в том числе с водотоками, водоемами, болотами и т.д.)

Зона планируемого размещения линейного объекта не пересекает водные объекты (в том числе с водотоками, водоемами, болотами и т.д.)

4.7 Исходные данные, используемые при подготовке проекта планировки территории.

Подготовка проекта планировки территории осуществлялась в соответствии с техническим заданием на проектирование, а также с учетом следующих исходных данных:

- 1. Правила землепользования и застройки Ванновского сельского поселения Тбилисского района.
- 2. Генеральный план Ванновского сельского поселения Тбилисского Района.
- 3. Сведения ЕГРН о земельных участках, границы которых установлены в соответствии с требованиями земельного законодательства;
- 4. Постановление № 772 от 26.07.2021 «О подготовке проекта

									Лист
									27
Изм.	Лист	№ докум.	Подпись	Дата					

62п-25/09-21 ПП

планировки и проекта межевания территории ул. 50 лет Победы в с. Ванновское для размещения объекта «Капитальный ремонт автомобильной дороги по ул. Карла Маркса, ул. 50 лет Победы от а/д хут.Северин - хут.Песчаный - хут.Веревкин до проезда от ул. 50 лет Победы до ул. Пролетарской в с. Ванновское Тбилисского района»»

- 5. Инженерно-геодезические изыскания 58Г-25/06-21 ИГИ, выполнены «Градостроительным центром Тбилисского района» ИП Якунин А.А.

- 6. Инженерно-геологические изыскания 11/208-ИГИ, выполненные ЗАО «Ленинградскагропромпроект».

					62п-25/09-21 ПП	Лист
Изм.	Лист	№ докум.	Подпись	Дата		28

Приложение А



СОГЛАСОВАНО:
Индивидуальный предприниматель



**ТЕХНИЧЕСКОЕ ЗАДАНИЕ
НА ПРОИЗВОДСТВО ИНЖЕНЕРНО-ГЕОДЕЗИЧЕСКИХ ИЗЫСКАНИЙ**

Перечень основных данных и требований	Характеристика основных данных и требований
1. Наименование объекта	Капитальный ремонт ул. Карла Маркса, ул. 50 лет Победы от а/д Северин - Песчаный - Вережкин до проезда от ул. 50 лет Победы до ул. Пролетарской в с. Ванновском Тбилисского района
2. Идентификационные сведения об объекте	Функциональное назначение - дорога в населенном пункте Уровень ответственности — нормальный.
3. Вид строительства (новое, реконструкция, консервация, снос, (демонтаж))	Капитальный ремонт
4. Основание для выполнения работ	Муниципальный контракт № 06 от 09.06.2021
5. Сведения об этапе работ	Проектная документация
6. Сроки проектирования	2021 г.
7. Сроки строительства объекта	2021-2022 г г.
8. Данные о местоположении и границах площадки (площадок) и (или) трассы (трасс) строительства	Российская Федерация, Краснодарский край, Тбилисский район, с. Ванновское
9. Наименование и местонахождение застройщика и/или технического заказчика, фамилия, инициалы и номер телефона (факса), электронный адрес ответственного представителя	Администрация Ванновского сельского поселения Тбилисского района 352351 Краснодарский край, Тбилисский район, с. Ванновское, ул. Ленина, 64 Колесников Алексей Васильевич тел./факс 8-86158-63343/63245
10. Наименование и местонахождение организации – исполнителя изысканий, фамилия, инициалы и номер телефона (факса), электронный адрес ответственного представителя	«Градостроительный центр Тбилисского района» ИП Якунин Александр Анатольевич 352361 Краснодарский край, Тбилисский район, ст. Тбилисская, ул. Первомайская, 54 Телефон: 3-33-49, Факс:3-33-49, E-mail: gradarxitek_tbil@mail.ru ИНН/КПП 235100569549 ОРГНИП 308236414900042 Якунин Александр Анатольевич 8918-342-07-08
11. Сведения о принятой системе координат и высот	Принять: Система координат МСК-23;

Изн. № подл.	Подп. и дата	Взам. инв. №

Изм.	Кол.уч.	Лист	№ док.	Подпись	Дата

	Система высот – Балтийская 1977 г.
12. Необходимость выполнения инженерно-геодезических изысканий	Инженерно-геодезические изыскания выполняются с целью получения топографо-геодезических материалов и данных, инженерно-топографических планов, составленных в графическом (на бумажном носителе) виде и сведений, необходимых для подготовки проектной документации
13. Требования к выполнению инженерно-геодезических изысканий	<ul style="list-style-type: none"> - Оценить топографо-геодезическую и картографическую изученность района изысканий и запросить необходимые данные в Управлении Росреестра по Краснодарскому краю. - Выполнить топографическую съемку в М 1:500 в пределах границ участка изысканий 6,5 га, высота сечения рельефа горизонталями через 0,5 м. Границы съемки указаны на ситуационной схеме для изысканий (графическое приложение к настоящему техническому заданию). - Система координат: Местная (МСК-23). - Выполнить поиск и съемку подземных коммуникаций в границах участка изысканий. - Вычертить топографический план М 1:500 с нанесением существующих наземных и подземных коммуникаций. - Выполнить согласование полноты и достоверности нанесения на топографические планы коммуникаций в эксплуатирующихся организациях. - По результатам выполненных инженерно-геодезических изысканий составить отчет.
11. Характеристика проектируемых и реконструируемых объектов	
Наименование	Дорога в населенном пункте
Маршрут прохождения трассы линейного объекта	Территория с. Ванновского Тбилисского района
Длина, м	1219.7
Материал дорожной одежды	Асфальт
14. Дополнительные требования к съёмке подземных и надземных коммуникаций и сооружений	-
15. Дополнительные требования к перечню объектов местности и их свойств, подлежащих описанию в инженерно-топографических планах и инженерных цифровых моделях местности	-
16. Данные по формированию ЦММ	Выдать цифровую модель местности (ЦММ), выполненную в программном комплексе ZWCAD
17. Дополнительные требования к производству отдельных видов инженерных изысканий, включая отраслевую специфику проектируемого сооружения	-
18. Требования оценки и прогноза возможных изменений природных и техногенных условий территории изысканий	-
19. Перечень нормативных докумен-	СП 47.13330.2016

Инв. № подл.	Подп. и дата	Взам. инв. №	

Изм.	Кол.уч.	Лист	№ док.	Подпись	Дата

тов, в соответствии с требованиями которых необходимо выполнить инженерно-геодезические изыскания	СП 11-104-97 Инструкция по топографической съёмке в масштабах 1:5000, 1:2000; 1:1000; 1:500. Условные знаки для топографических планов масштаба 1:5000, 1:2000; 1:1000; 1:500 (правила начертания) и др.
20. Требования к точности, надежности, достоверности и обеспеченности данных и характеристик, получаемых при инженерных изысканиях.	Детальность, методика, виды и объёмы работ должны соответствовать требованиям СП 47.13330.2016, С П 11-104-97, общероссийских и ведомственных инструкций, указаний, правил и настоящего задания, с учетом стадии проектирования (проектная документация, рабочая документация) и сложности инженерно-геологических условий.
21. Требования к материалам и результатам инженерных изысканий (состав, сроки, порядок предоставления изыскательской продукции и форматы материалов в электронном виде)	- Изыскательская продукция оформляется согласно требованиям СП 47.13330.2016. - Выдать топографический план в составе технического отчета в печатном виде в программном комплексе ZWCAD (в формате dwg). - Предоставить заказчику отчет по инженерно-геодезическим изысканиям -2 печатных экземпляра и 1 экземпляр в электронном виде. - Электронный вид технического отчета в объеме, указанном в задании и программе работ (формат PDF). -Сроки и порядок предоставления заказчику осуществляется в соответствии с договором № 06 от 09.06.2021 г.
22. Приложения	Ситуационная схема расположения участка работ.
23. Прочие условия	Нанести: -все существующие инженерные коммуникации (диаметр, глубина); -существующие газопроводы (диаметр, глубина, высота прокладки); -линии электропередач и связи; -дорожные покрытия.


Инд. № подл.	Подп. и дата	Взам. инв. №

Изм.	Кол.уч.	Лист	№ док.	Подпись	Дата

Приложение к техническому заданию

1. Ситуационная схема расположения участка работ
х. Северин



 - площадка проведения инженерно - геодезических изысканий

Инв. № подл.	Подп. и дата	Взам. инв. №

Изм.	Кол.уч.	Лист	№ док.	Подпись	Дата

58Г-25\06-21-ИГИ-Т

СОГЛАСОВАНО
Глава Ванновского поселения
Тбилисского района

Н. Трубицин
«11» июня 2021г.

УТВЕРЖДАЮ
Индивидуальный
предприниматель

Якунин А.А.
«11» июня 2021г.

ПРОГРАММА
на производство инженерно-геодезических изысканий

1 Общие сведения

Наименование объекта: «Капитальный ремонт ул. Карла Маркса, ул. 50 лет Победы от а/д Северин - Песчаный - Веревкин до проезда от ул. 50 лет Победы до ул. Пролетарской в с. Ванновском Тбилисского района»

Местоположение объекта: Краснодарский край, Тбилисский район, с. Ванновское

Сведения о заказчике : Администрация Ванновского сельского поселения Тбилисского района, 352351 Краснодарский край, Тбилисский район, с. Ванновское, ул. Ленина, 64

Сведения об исполнителе работ: «Градостроительный центр Тбилисского района» ИП Якунин Александр Анатольевич
352361 Краснодарский край, Тбилисский район, ст. Тбилисская, ул. Первомайская, 54, Телефон/факс: 3-33-49.

E-mail: gradarxitek_tbil@mail.ru

ИНН/КПП 235100569549; ОРГНИП 308236414900042

р/с № 40802810800130000314 в банке КБ «Кубань Кредит» ООО г. Краснодар; БИК 040349722; к/с № 3010810200000000722

Цели и задачи инженерных изысканий: топографическая съемка М 1:500 для подготовки проектной документации.

Идентификационные сведения:

- назначение – автомобильная дорога (линейное сооружение);
- возможность опасных природных явлений и процессов на территории которой будет осуществляться строительство – отсутствует;
- уровень ответственности – нормальный.

Границы проведения работ указаны заказчиком в техническом задании.

Этап выполнения инженерных изысканий: предусмотреть выполнение полевых и камеральных работ и составление отчета об инженерно-геодезических изысканиях.

Стадия инженерных изысканий – проектная документация.

Характеристика степени изученности природной территории по материалам ранее выполненных инженерных изысканий и других архивных данных: территория съемки представлена землями населенных пунктов, земельный участок находится в собственности администрации Ванновского с.п.

Краткая техническая характеристика объекта:

Инв. № подл.	Взам. инв. №
	Подп. и дата

Изм.	Кол.уч.	Лист	№ док.	Подпись	Дата
------	---------	------	--------	---------	------

- протяженность линейного объекта – 1219.7;
 - покрытие – асфальтобетон.
- Уровень ответственности строительства – нормальный.
 Стадия инженерно-геодезических изысканий – проектная документация.

2 Изученность территории

Материалы по ранее выполненным инженерно-геодезическим изысканиям отсутствуют. Заказчиком предоставлялись результаты геологических изысканий территории.

3 Краткая характеристика района работ

Климат Тбилисского района умеренно-континентальный. В зимний период на климат сказывается влияние прорывающихся с севера арктических воздушных потоков с сопутствующими им низкими температурами. Сравнительная близость Азовского и Чёрного морей до некоторой степени смягчают климатические условия данного района, поэтому осень здесь продолжительная, тёплая и сравнительно сухая. Зимний период характеризуется крайней неустойчивостью температурного режима. Снежный покров незначителен и неустойчив. Лето жаркое. Весна чаще всего короткая и сухая. Среднегодовая температура воздуха составляет 10,2 °С. Средняя температура января - минус 3 °С, июля - 22,5 °С. Что касается хода изменения температуры, то резкое нарастание её приходится на апрель и май, а спад - на октябрь и ноябрь. Максимальная среднемесячная температура воздуха приходится на летние месяцы, находится в пределах 36,5 - 39,8 °С. Самым жарким месяцем в районе является июль, когда температура воздуха почти не бывает ниже 30 °С. Минимальная среднемесячная температура наблюдается в январе - феврале и составляет минус 3,5 - 10,0 °С

Характеристика рельефа: в преобладающей части рельеф равнинный с углами наклона до 2 град.

4 Состав и виды работ, организация их выполнения

В качестве геодезической основы при производстве инженерно-геодезических изысканий взяты пункты полигонометрии № 0897, 1453, 1736 в системе координат МСК-23. Высоты точек определить методом технического нивелирования в Балтийской системе высот 1977 г.

На участке изысканий создать рабочее обоснование ПВО в виде теодолитных и нивелирных ходов с привязкой к государственной геодезической сети. В качестве планового обоснования использовать точки проложенного теодолитного хода.

Закрепление точек съёмочной сети выполнить знаками долговременного типа – стальными трубами Ø 35-60 мм, l= 1000 мм с ж/б якорем внизу и металлической пластиной для надписи сверху на глубину 0.8 метра, а на асфальтовой и бетонной поверхности – штырями, болтами закрепленные цементным раствором. Также пункты съёмочного обоснования закрепить

Взам. инв. №		Подп. и дата		Инв. № подл.			58Г-25\06-21-ИГИ-Т	Лист
								22
						Изм. Кол.уч. Лист № док. Подпись Дата		

временными знаками из металлической трубы $\varnothing 25$, забитыми в грунт на 0.4 м. Центр знака обозначить насечкой на металле.

Горизонтальную и вертикальную съемку выполнить методом тахеометрии. В процессе производства топографо-геодезических работ использовать электронный тахеометр GTS-235, госреестр. №21522-05, заводской № XL1136, свидетельство о поверке № 029156 (Приложение Ж).

Допустимые невязки в теодолитных ходах определялись:

Угловые – по формуле: $f_{\beta} = \pm 1 \sqrt{n}$,

где «n» - количество углов в ходе;

линейные (относительные) - по формуле:

$f_{\text{отн.}} = \frac{f_{\text{абсол.}}}{P}$

P

где $f_{\text{абсол.}} = \sqrt{FX^2 + FY^2}$

где «P» - длина хода в метрах.

Нивелирование выполнено при соблюдении всех требований к выполнению тригонометрического нивелирования.

Допустимые невязки в ходах тригонометрического нивелирования определялись по формуле:

$0.04S \sqrt{n}$

, см

где «S» - длина хода в метрах

n – число линий в ходе

Тахеометрическую съемку застроенной территории произвести с точек теодолитных ходов при расстоянии между пикетами не более 15 м. Составление планов выполнить с помощью программного комплекса «FreeReason».

Заснять все подземные сооружения, и указать на плане их характеристику (СНиП, СП). Полноту съемки коммуникаций согласовать с эксплуатирующими их организациями.

Система высот – Балтийская.

Система координат – МСК-23.

Отрицательных природных и техногенных условий, влияющих на организацию и выполнение инженерных изысканий, в районе работ не наблюдается.

Согласно техническому заданию и в соответствии с СП 47.13330.2016 выполняют следующие виды работ:

№ п/п	Виды работ	Единицы измерений	Объем
1	Составление программы работ	1	1
2	Отыскание исходных геодезических пунктов	пункт	3
3	Топографическая съемка в М 1:500, сечение рельефа через 0.5 м	га	6.5
4	Съемочная планово-высотная сеть	км	1.219

Взам. инв. №

Подп. и дата

Инв. № подл.

Изм. Кол.уч. Лист № док. Подпись Дата

58Г-25\06-21-ИГИ-Т

Лист

23

	Проложение теодолитных ходов Проложение нивелирных ходов	км	1.219
5	Съемка подземных (надземных) коммуникаций	га	6.5
6	Плановая и высотная привязка геологических выработок.	выработка	7
7	Составление технического отчета	отчет	4 экз.

Все измерительные средства должны быть своевременно проверены, иметь проверочные свидетельства. Не допускается производство измерений неисправленными приборами и измерительными средствами с просроченными сроками поверки.

Полевые работы выполняются с использованием транспорта исполнителя, обработка результатов полевых испытаний производится в офисе исполнителя.

Работы выполняются в соответствии с «ПТБ» и «СТП 2.8 -01.09». Перед началом работ, назначить ответственного за технику безопасности, провести по объектный инструктаж, с оформлением в журнале по ТБ. Работы на уличных проездах вести в демаскирующей одежде, с обязательной установкой предупреждающих дорожных знаков.

При выполнении топографических работ следует:

- прокладку опорных ходов необходимо выполнять по возможности вдоль дорог, располагая пунктами долговременного закрепления в местах отсутствия лесонасаждения и с/х культур;
- при передвижении транспорта необходимо использовать существующую дорожную сеть;
- при выполнении работ в населенных пунктах запрещается производить измерения на газонах, огородах и других местах искусственных насаждений, рубить деревья и кустарники, ломать ветки;
- Нельзя засорять водоемы бытовыми отходами, выбрасывать бумагу, упаковочные материалы, банки, бутылки, они должны быть сложены в ящики и контейнеры для сбора мусора.

5 Контроль качества и приемка работ

Контроль полноты и качества работ осуществляется Индивидуальным предпринимателем Якуниным А.А. в полевых условиях и камерально, согласно СТО, с оформлением акта по форме, согласованной с Росреестром по Краснодарскому краю.

При выполнении работ осуществлялись следующие виды контроля:

- входной контроль;
- операционный контроль;
- приемочный.

Результаты полевого контроля и приемки работ отобразить в Акте, который должен храниться в 1ом экземпляре тех.отчета.

Инва. № подл.	Подп. и дата	Взам. инв. №

Изм.	Кол.уч.	Лист	№ док.	Подпись	Дата

58Г-25\06-21-ИГИ-Т

Лист

24

6 Используемые документы и материалы

СНиП10-01-94 «Система нормативных документов в строительстве. Основные положения»;

СП 47.13330.2016 «Инженерные изыскания для строительства. Основные положения»;

СП 317.1325800.2017 «Инженерные изыскания для строительства. Общие правила производства работ»;

СП11-104-97 «Инженерно-геодезические изыскания для строительства»;

ГОСТ Р 21.101-2020 «Основные требования к проектной и рабочей документации»;

ГОСТ Р 57371-2016 «Методы и технологии выполнения геодезических работ. Оценка точности определения местоположения. Основные положения»

Инструкция по топографической съемке в масштабе 1:5000, 1:2000, 1:1000 и 1:500. ГКИНП-02-033-82. Москва, «Недра», 1982;

Условные знаки для топографических планов масштабов 1:5000, 1:2000, 1:1000 и 1:500, издание ФГУП «Картгеоцентр» 2005 года;

Инструкция о порядке контроля и приема топографических, геодезических и картографических работ, 1999 год;

Правила по технике безопасности на топографо-геодезических работах ПТБ-88, Москва: «Недра», 1988 год.

7 Представляемые отчетные материалы

Технический отчет о выполненных работах в 3-х экземплярах (бумажная версия) и 1 экземпляр на электронном носителе в формате dwg .

Сроки предоставления документации заказчику : согласно договору № 25 от 20.05.2020г.

Инв. № подл.	Подп. и дата	Взам. инв. №	

Изм.	Кол.уч.	Лист	№ док.	Подпись	Дата

58Г-25\06-21-ИГИ-Т

Лист

25

8 Приложения к программе выполнения инженерных изысканий

1. Перечень нормативно-технических документов

Перечень нормативных документов, в соответствии с требованиями которых необходимо выполнить инженерно-геодезические изыскания	СП 47.13330.2016 СП 11-104-97 СП 317.1325800.2017 ГОСТ Р 57371-2016 Инструкция по топографической съёмке в масштабах 1:5000, 1:2000; 1:1000; 1:500. Условные знаки для топографических планов масштаба 1:5000, 1:2000; 1:1000; 1:500 (правила начертания) и др.
---	--

2. Ситуационная схема района производства работ

х. Северин



- площадка проведения инженерно - геодезических изысканий

Составил:



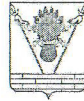
Якунин А.А.

Инва. № подл.	Подп. и дата	Взам. инв. №

Изм.	Кол.уч.	Лист	№ док.	Подпись	Дата

58Г-25\06-21-ИГИ-Т

Ванновское с/п



АДМИНИСТРАЦИЯ МУНИЦИПАЛЬНОГО ОБРАЗОВАНИЯ
ТБИЛИССКИЙ РАЙОН

ПОСТАНОВЛЕНИЕ

от 26.07.2021

ст-ца Тбилисская

№ 472

О подготовке проекта планировки и проекта межевания территории ул. 50 лет Победы в с. Ванновское для размещения объекта «Капитальный ремонт автомобильной дороги по ул. Карла Маркса, ул. 50 лет Победы от а/д хут. Северин - хут. Песчаный - хут. Вережкин до проезда от ул. 50 лет Победы до ул. Пролетарской в с. Ванновское Тбилисского района»

На основании заявления главы Ванновского сельского поселения Тбилисского района А.Н. Трубицына, от 15 июля 2021 года № В-139/6745, в соответствии с Федеральным законом от 6 октября 2003 года № 131-ФЗ «Об общих принципах организации местного самоуправления в Российской Федерации», статьями 42, 43, 45, 46 Градостроительного кодекса Российской Федерации, руководствуясь статьями 31, 60, 66 Устава муниципального образования Тбилисский район, п о с т а н о в л я ю:

1. Разрешить подготовку проекта планировки и проекта межевания территории ул. 50 лет Победы в с. Ванновское для размещения объекта «Капитальный ремонт автомобильной дороги по ул. Карла Маркса, ул. 50 лет Победы от а/д хут. Северин - хут. Песчаный - хут. Вережкин до проезда от ул. 50 лет Победы до ул. Пролетарской в с. Ванновское Тбилисского района».

2. Отделу информатизации организационно-правового управления администрации муниципального образования Тбилисский район (Свиридов) разместить настоящее постановление на официальном сайте администрации муниципального образования Тбилисский район в информационно - телекоммуникационной сети «Интернет».

3. Муниципальному казенному учреждению «Учреждение по обеспечению деятельности органов местного самоуправления муниципального образования Тбилисский район» (Яньшин) опубликовать настоящее

Кемешев А.В.
2021.07.26

постановление в сетевом издании «Информационный портал Тбилисского района» в течение трех дней со дня его принятия.

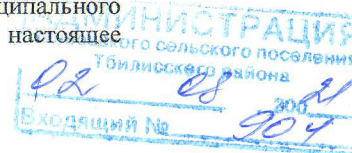
4. Контроль за выполнением настоящего постановления возложить на заместителя главы муниципального образования Тбилисский район, начальника управления по ЖКХ, строительству, архитектуре А.В. Моренко.

5. Постановление вступает в силу со дня его подписания.

Глава муниципального образования
Тбилисский район



Е.Г. Ильин



Утверждаю:

Глава Ванновского с/п
Трубицын А.Н.
27.05.2021 г.



Согласовано:

Директор ЗАО «Ленинградагропром-
проект» Босый А.И.
27.05.2021 г.



**Техническое задание
на выполнение работ по инженерно-геологическим изысканиям**

1. Наименование объекта: Капитальный ремонт автомобильной дороги по ул. Карла Маркса, ул. 50 лет Победы от а/д Северин-Песчаный-Верёвкин до проезда от ул. 50 лет Победы до ул. Пролетарской в с. Ванновском Тбилисского района
2. Стадийность проектирования: проектная документация.
3. Местоположение и границы района (участка) строительства: ремонт автомобильной дороги по ул. Карла Маркса, ул. 50 лет Победы от а/д Северин-Песчаный-Верёвкин до проезда от ул. 50 лет Победы до ул. Пролетарской в с. Ванновском Тбилисского района
4. Договор № 11/208 от 27 мая 2021 года
- Заказчик и его ведомственная принадлежность: Администрация Ванновского с/п
5. Организация, выдавшая задание: Администрация Ванновского с/п.
6. Фамилия, инициалы и номер телефона представителя заказчика: Колесников А.В.
7. Сведения о наличии материалов ранее выполненных изысканий: Отсутствуют
8. Техническая характеристика проектируемого объекта: См. приложение 1 данного задания.
9. Уровень ответственности проектируемых зданий и сооружений: Нормальный.
10. Предполагаемая площадь строительной площадки, направление (протяженность, начальные и конечные пункты трасс инженерных коммуникаций): Линейные изыскания по трассе автодороги
11. Вид строительства (новое, реконструкция, расширение и т.д.), основные проектные задачи: Новое строительство.
12. Перечень отчетных материалов: Исполнитель передает Заказчику отчетные материалы, сброшюрованные в 3-х экземплярах и в 1-м экземпляре на CD-диске.
13. Сроки и порядок представления отчетных материалов: Согласно договора.
14. Требования к точности изысканий, надежности или обеспеченности характеристики: Выполнить в соответствии с требованием нормативных документов СП

47.13330.2012 «Инженерные изыскания для строительства», СП 11-105-97 «Инженерно-геологические изыскания для строительства», СП 22.13330.2016 «Основания зданий и сооружений». СП 14 13330 2014 «Строительство в сейсмических районах»

15. Особые или дополнительные требования к производству изысканий или отчетным материалам: Указать наивысший прогнозируемый УПВ, химический состав жидкой и твёрдой среды (вода, грунт), определить их степень агрессивности к бетонам и на металлические конструкции.

16. Сейсмичность площадки определить по карте А ОСР 2015 СП 14 13330 2014

Приложения:

1. Техническая характеристика проектируемых сооружений;
2. Генеральный план, М 1:500.

Технические характеристики проектируемых зданий и сооружений (трасс коммуникаций)

№ по эксплуатации	Вид, назначение и класс проектируемого здания и сооружения	Конструктивные особенности	Габариты (длина ширина, высота)	Намечаемый тип фундамента (свайный, плита, ленточный), его размеры, отметка ростверка свайного фундамента	Земляное полотно, м.	Нагрузка на фундамент		Проезжая часть, м.	Наличие мокрых технологических процессов	Наличие подвалов, цоколей, их глубина, назначение	Наличие динамических нагрузок	Нагрузка на ось, кПа	Расчётная мощность сжимаемой толщи, м.	Прочие сведения
						на одну опору (куст свай)	на 1 м (свайное поле)							
1	1	Автостроительная	1200, м.	-	10,0	-	-	6,0 м	-	-	-	100	-	15
		Улица в жилой застройке – основная (IV категория)												

Представитель заказчика

 А.В. Колесников